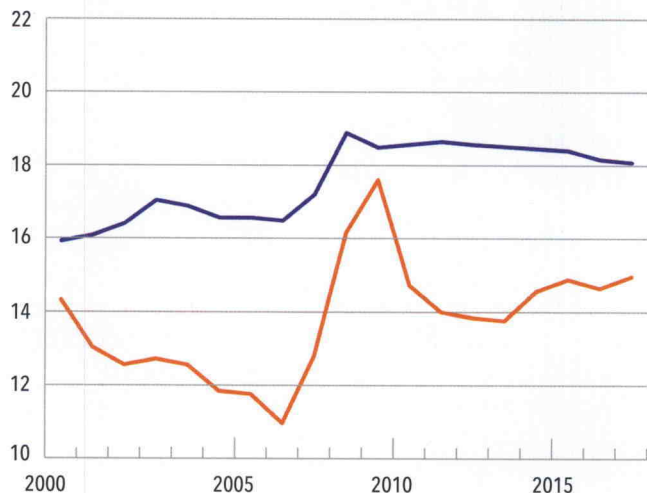




2. ATTĒLS. LATVIJAS UN ESAO SOCIĀLO IZMAKSU PUBLISKĀ FINANSĒJUMA DINAMIKA 2000–2018



Avots: ESAO

nodokļu reformas laikā palielināt budžeta deficītu”, lai gan šāds uzstādījums ir pretrunā ekonomikas teorijām.

M: Atzīmēšu, ka Latvijas valsts budžetu jau vairākus gadus veido ar deficītu, un pēdējo piecu gadu laikā valsts parādi svārstās ap 40% no IKP. Un, manuprāt, iedzīvotāji būtu jāmudina dzīvot taupīgāk...

SOCIĀLIE FAKTORI

J: Labi, apskatīsim procesus, kas ietekmē nodokļu sistēmu, no sociālo pakalpojumu piedāvājuma puses. Varbūt mums tomēr dažās sfērās vajadzētu samazināt sociālos pakalpojumus?

M: Man gan ir zināms, un 2. attēlā to var uzskatāmi redzēt, ka Latvija būtiski atpaliek no Ekonomiskās sadarbības un attīstības organizācijas (ESAO) vidējā sociālo izmaksu publiskā finansējuma rādītāja, kā arī piedzīvo lielākas svārstības.

J: ESAO valstis tiešām vidēji tērē vairāk sociālajiem pakalpojumiem, turklāt, analizējot šos skaitļus, jāņem vērā arī kvalitatīvie parametri, proti, kā mēs šos līdzekļus izlietojam. Un jāatzīst, ka ar tiem mēs galvenokārt nodrošinām vismaz kaut kādu iztikas līmeni nabadzīgākajai iedzīvotāju daļai.

M: Vecuma demogrāfiskā atkarība, kas parāda novecošanās procesus jeb cik daudz cilvēku virs darbības vecuma jāuztur darbības vecuma cilvēkiem, Latvijā jau 2017. gadā pārsniedza 2030. gada “mērķa” vērtību – 30,8%. Tas pārsniedz arī vidējo 2017. gada rādītāju ES, un tas nevienu gadu nav samazinājies kopš 2006. gada – ne Latvijā, ne vidēji ES.

J: Tas nozīmē, ka darbības vecumā cilvēkiem ļoti jācenšas, lai nodrošinātu pienācīgu ienākuma līmeni iedzīvotājiem, kas nav darbaspējīgi, tādēļ kļūst svarīgi atskatīties, cik inovatīvi strādā uzņēmumi un cik lielu uzmanību darbaspējīgi iedzīvotāji pievērš savai mūžizglītībai.

M: Statistika rāda, ka šobrīd inovatīvo uzņēmumu īpatsvars Latvijā veido 32,6%, kas priecē, jo ir lielāks nekā 2020. gada mērķa rādītājs – 30%. Gribētu gan atzīmēt, ka pēc Centrālās statistikas pārvaldes (CSP) datiem starp mazajiem uzņēmumiem (strādājošo skaits – līdz 49) ir tikai 25,9% tādu, kas ievieš produktu, procesu vai organizatorisko inovāciju, bet, kā atceramies, tieši šādi uzņēmumi ir absolūtais vairākums.

J: Iespējams, tas saistīts ar nepietiekamu iedzīvotāju iesaistīšanos pieaugušo izglītībā. Tehnoloģijas pasaulē ir strauji mainījušās, un nevar atļauties “dzīvot uz vecā diploma” visu mūžu. 2017. gadā mācību procesā piedalījās 7,5%, kas ir zem mērķa indikatora šim gadam (9,5%) un daudz zemāks rādītājs nekā vidēji ES (10,9%).

M: Skandināvijas valstīs mācību procesā vispār piedalās vairāk nekā 30% no pieaugušajiem...

J: Jārīkojas valsts līmenī, jo otrs bēdīgākais šajā stāstā ir tas, ka mēs diez vai varam gaidīt kādus uzlabojumus šajā jomā. Gandrīz puse no skolotājiem Latvijā ir vismaz 50 gadus veci, kas nozīmē, ka 15 gadu laikā viņi būs sasnieguši pensionēšanās vecumu.

M: Secinājumi par sociālo faktoru ietekmi nav iepriecinoši. Demogrāfiskie procesi liecina, ka lielākā daļa no budžeta līdzekļiem būs jātērē minimālā sociālo pakalpojumu līmeņa nodrošināšanai, jo maznodrošināto personu skaits ir liels un tam ir tendence palielināties, bet darbaspējīgo iemaņas nav pietiekamas un nav pazīmju, ka tas ar laiku strauji uzlabosies.

J: Skumji gan... Esmu lasījis CSP pārskatos, ka trīs ceturtdaļas nodarbināto saņem bruto algu līdz 1000 eiro mēnesī un viena ceturtdaļa – 300–500 eiro mēnesī. Saskaņā ar ESAO pētījuma datiem pie šādām algām iedzīvotājiem zūd motivācija strādāt.

ADMINISTRATĪVIE FAKTORI

M: Labi, šo piefiksējam, bet varbūt var veikt ietaupījumus valsts pārvaldē? Kaut vai, piemēram, mūsu darbības sfērā. Igaunijā nodokļu administrēšanas izmaksas ir būtiski zemākas nekā Latvijā, ko Valsts ieņēmumu dienesta (VID) toreizējā vadītāja Ināra Pētersone skaidroja ar to, ka Latvijas VID veic virkni funkciju, kas Igaunijas Muitas un nodokļu pārvaldes procesos neietilpst. Piemēram, Latvijas VID 2015. gadā nodokļu maksātājiem ir sniedzis 534 uzziņas, 494 357 konsultācijas pa tālruni un 86 612 rakstiskas konsultācijas, kamēr Igaunijas nodokļu un muitas administrācija tikai 13 uzziņas, 251 232 telefoniskas un 31 885 rakstiskas konsultācijas.

J: Šāds ietaupījums ietekmētu dažas ekonomiskās norises, piemēram, uzņēmējdarbības vides labvēlīgumu. To parasti raksturo ar “Doing Business” rādītājiem, kas atklāj