



Universitāšu un biznesa sadarbības projekta gaitā pastāstīsim par veiksmīgiem sadarbības piemēriem, kas vainagojušies ar jauniem produktiem vai iniciatīvām. Projektu realizē bāzēta nevalstiskā organizācija Knowledge Triangle Network. Latvijas Universitāte, Stavangeras Universitāte Norvēģijā, Turku Universitāte Somijā, Vīļņas Universitāte un SMK University of Applied Social Sciences Lietuvā, kā arī Latvijas Darba devēju konfederācija ar Nordopliis Horizontal, DPA Augsto tehnoloģiju centra SQUALIO un Dynamic University atbalstu.

# Cērtot ceļu uz zinātņi



Veiksmes pamatā trīs partneru kopdarbs – RTU ar know-how, Komercializācijas reaktors ar ekspertu bāzi un Conelum ar vīziju un spēju piesaistīt investorus un pārdot, stāsta Antons Adamovičs, Conelum valdes priekšsēdētājs.

## FAKTI

### SIA Conelum

Dibināta 2012. gadā.

**Galvenais produkts** ir ātrais mikrobioloģiskā piesārņojuma tests EloKIT.

**Galvenie plānotie noieta tirgi:** Lietuva un Krievija – uzņēmums sadarbojas ar piena produktu ražotājiem šajās valstīs.

Uzņēmuma kods – dr.inž Tālis Juhna, Antons Adamovičs un Dr. Linda Mežule

AVOTS: SIA CONELUM

## FAKTI

### RTU Ūdens izpētes laboratorija

• Laboratoriju dibinājis RTU zinātņu prorektors Tālis Juhna 2000. gadā

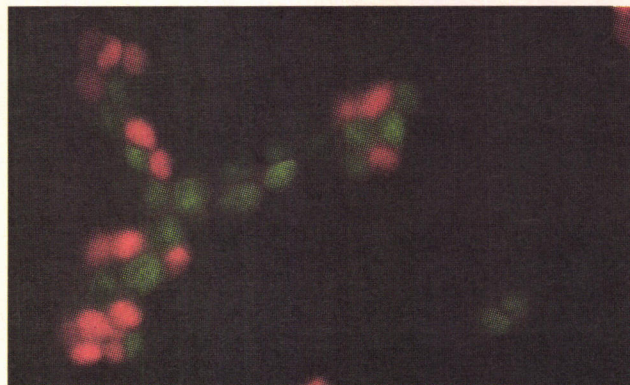
• Tā darbojas Siltuma, gāzes un ūdens tehnoloģijas institūta Ūdens inženierijas un tehnoloģijas katedras paspārnē.

AVOTS: RTU

Kā uzzināt, ka piens ir saskābis? Lielākā daļā gadījumu to noskaidro sadzīvīskos apstākļos

Parasti šis «pētījums» notiek spontāni: ielejam pienu rīta kafijā un secinām, ka kafija kļuvusi nedzerama. Līdzīgi darbojas tests ar kukurūzas pārslām vai mannā putru.

Pārtikas rūpniecības nozarē tas viss ir nedaudz sarežģītāk. Laboratorijas testam, ja vajadzīgs tikai starprezultāts, nepieciešamas četras dienas, savukārt, ja vajadzīgs pilns slēdziens, tests var aizņemt pat septiņas dienas, stāsta Rīgas Tehniskās universitātes Ūdens inženierijas un tehnoloģijas katedras vecākā pētniece Dr.sc.ing. Linda Mežule. «Nāksies jūs apbēdināt, šeit apakšā neslēpjas seksīgs stāsts par nejaušiem romantiskiem atklājumiem. Mēs bijām izstrādājuši tehnoloģiju, kas ļauj identificēt dzeramajā ūdenī esošas baktērijas, un viens no nosacījumiem bija šā testa ātrums. Mūsu izstrādātais tests šo uzdevumu veica divās stundās. Tomēr zinātniekiem pašiem ir ļoti grūti savas idejas un izstrādes ko-



Reaģents iekrāso bioloģisko piesārņojumu piena produktos atšķirīgā krāsā. Tagad šo piesārņojumu iespējams noteikt arī automatizētā režīmā

mercializēt. Neesam ne pārdevēji, kas spētu izskaidrot pie klientiem, ne arī veiksmīgi investīciju piesaistītāji. Tam ir vajadzīga mazliet cita specializācija un pieredze. Reiz vienā pasākumā radās iespēja pastāstīt par šo zinātnisko izstrādi jaunajiem uzņēmējiem, un mēs tikām uzrunāti – bija jautājums, vai tehnoloģiju var pielietot pārtikas rūpniecībā. Tā arī radās iespēja šo zinātnisko darbu komercializēt,» atceras L. Mežule.

#### Sākumā opozīcija

Uzņēmējs, kas uzrunāja pētniekus, ir Antons Adamovičs, SIA Conelum valdes priekšsēdētājs. Sarunāt interviju nav viegli, darbu ir daudz, termiņi spiež un strādāt nākas arī pusdienlaikā – uzņēmēju izdodas

beidzot nointervēt kādā no lielveikala Spice kafejnīcām, kur viņš sēž ar datoru un strādā. «Sadarbību ar RTU zinātniekiem sākām, pateicoties tādai organizācijai kā Komercializācijas reaktors. Uz vienu no pasākumiem bija ieradušies zinātnieki, kas parādīja tehnoloģiju, iekrāso bakterioloģiski piesārņotu ūdeni. Tā arī sākās šī sadarbība,» viņš skaidro. Sākums neesot bijis viegls. Uzņēmējs atzīst, ka bez komercializācijas reaktora līdzdalības šo biznesu nebūtu izdevies sākt: «Viņi mūsu sadarbībā ir kā trešā puse, un es varu pateikt, ka vienam man tas nebūtu izdevies. Zinātnes un biznesa sadarbībai Latvijā nav gatava, izveidota ceļa. Līdz ar to šo ceļu nācās izcirst pašam. Brīžos, kad likās,



„Bijām izstrādājuši tehnoloģiju, kas ļauj identificēt dzeramajā ūdenī esošas baktērijas, un viens no nosacījumiem bija šā testa ātrums. Mūsu izstrādātais tests šo uzdevumu veica divās stundās. Tomēr neesam ne pārdevēji, ne arī veiksmīgi investīciju piesaistītāji. Vajadzīga mazliet cita pieredze,

Dr.sc.ing. Linda Mežule, Rīgas Tehniskās universitātes Ūdens inženierijas un tehnoloģijas katedras vecākā pētniece.

ka viss ir slikti – zinātnieki un mēs vairs nespējam runāt vienā valodā, mums katram ir sava, nepārvarama pozīcija komercializācijas reaktors pildīja vidutāja funkciju, kas ļāva nesaskaņas un pārpratumus nogludināt un produktīvi turpināt darbu. Līdz ar to mūsu veiksmes noslēpums ir šo trīs partneru balanss – Rīgas Tehniskā universitāte ar savu know-how, Komercializācijas reaktors ar savu ekspertu bāzi un pieredzi un mēs ar savu vīziju un spēju piesaistīt klientus, investorus un galu galā pārdot.»

#### Izstrādā prototipu

A. Adamovičs pats ir ieguvis mikrobiologa izglītību, tomēr viņš neuzskata, ka tas būtu noteicošais jomas vai nozares

izvēlē. «Mūsdienās ekspertus var atrast, un virspusīgas zināšanas arī par šādu sarežģītu nozari var iegūt jebkurš. Savukārt, lai iegūtu padziļinātas zināšanas, bez akadēmiskiem pētījumiem jebkurā gadījumā neiztikt. Galvenais, lai cilvēks spētu šos resursus savienot, vadīt un radīt sistēmu, kurā no projekta visi ir ieguvēji,» viņš uzskata. Šobrīd Conelum nodarbojas ar īpaša mikroskopa izstrādi, un šī inovācija spēš automatiski noteikt, kurš paraugs ir piesārņots vai sabojājies. «Esam izstrādājuši prototipu un tagad mēģinām pierādīt klientiem, ka šis pakalpojums viņiem ir vajadzīgs. Biznesa modelis ir līdzīgs kā kafijas automātu firmām – mēs dosim pārtikas uzņēmumam šo mikroskopu

un pēc tam pārdosim testera komplektus. Šāda sistēma ļauj identificēt paraugus pat 50 reižu ātrāk. Mums šobrīd ir iestrādes Krievijā un Lietuvā, jo tur ir lielāks tirgus un attiecīgi pieprasījums pēc šādiem testiem. Latvijā vidējam pārtikas uzņēmumam ir nepieciešams viens šāds tests dienā, bet ārvalstīs šie testi ir mērāmi simtos,» atklāj uzņēmējs. Jautāts par nākotnes plāniem, A. Adamovičs stāsta, ka galvenais mērķis ir attīstīt uzņēmumu līdz tādām līmenim, kas ļautu to pārdot stratēģiskajam investoram: «Šādā situācijā Rīgas Tehniskā universitāte iegūst licenču maksājumus, savukārt daļu turētāji – atbildību par saviem ieguldījumiem.»

Mārtiņš Šmits, speciāli DB