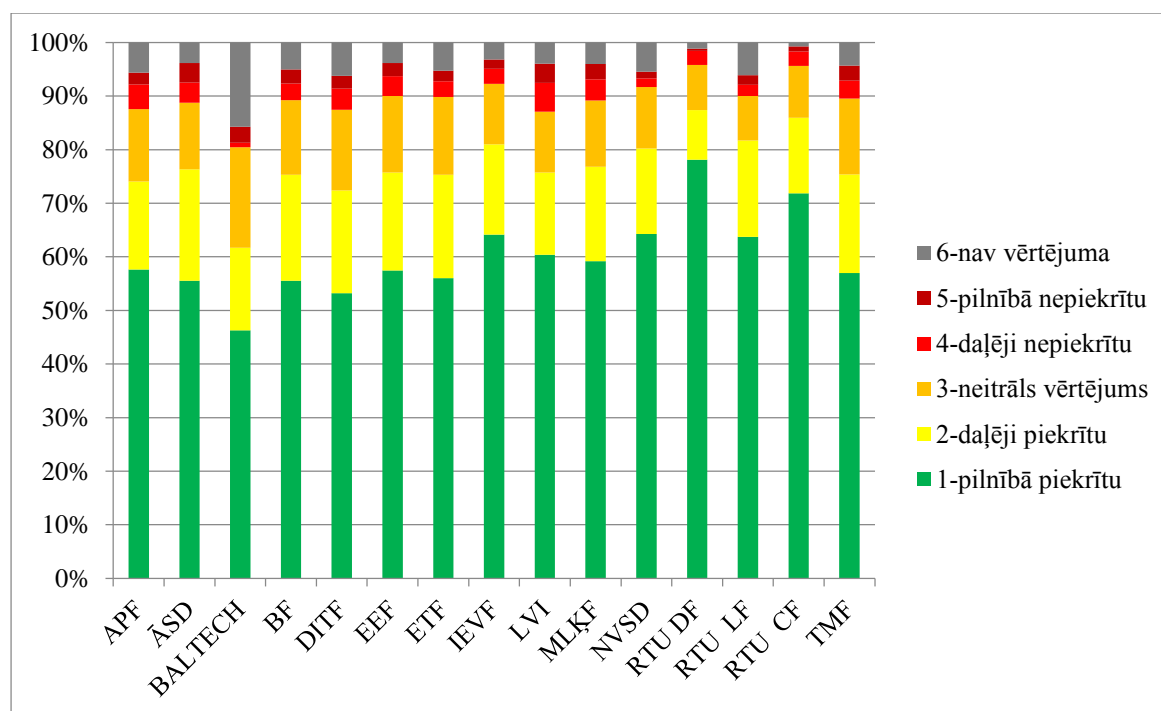


## Dati par 2013./2014. studiju gada pavasara semestri

### Kopējais studentu apmierinātības līmenis ar studiju kvalitāti



#### Jautājumi:

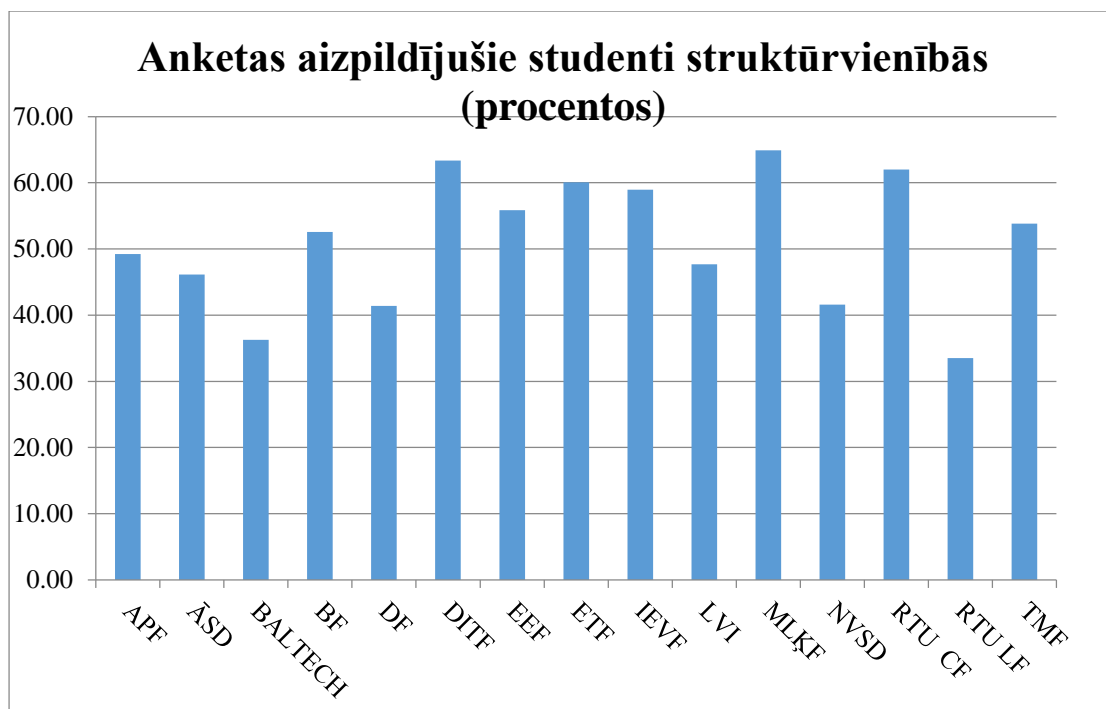
1. Uzsākot studiju priekšmetu, mācībspēks iepazīstināja ar priekšmeta programmu un informēja par to, kā tiks vērtēta tā apguve.
2. Mācībspēks studiju priekšmetā aptvēra visu programmā paredzēto un nodarbību laiku izmantoja lietderīgi.
3. Studiju priekšmeta tēmas bija labi strukturētas un izskaidotas saprotami.
4. Mācībspēks bija labi sagatavojies nodarbībām.
5. Mācībspēks efektīvi izmantoja audiovizuālos uzskates līdzekļus.
6. Mācībspēka runa bija skaidra un saprotama.
7. Ieteiktā mācību literatūra bija pieejama un palīdzēja apgūt studiju priekšmetu.
8. Bija iespējams saņemt mācībspēka konsultācijas.
9. Uz nodarbībām mācībspēks parasti ieradās bez kavēšanās.
10. Studiju priekšmeta materiāli bija pieejami e-studiju vidē.
11. Studiju priekšmeta izklāsts nedublējās ar citu priekšmetu vielu.

Studējošajiem bija jāatbild uz augstākminētajiem jautājumiem, kur vispozitīvākā iespējamā atbilde bija „pilnīgi piekrītu”. Tāda atbilde liecina par studējošo apmierinātību ar studiju kvalitāti. Viduvēja vai precīzāk neitrāla atbilde - „neitrāls vērtējums”. Un iespējamā negatīvākā atbilde bija „pilnīgi nepiekrītu”, ar kuru studējošais norāda uz trūkumiem studiju procesā un studiju priekšmetu īstenošanā.

Visiem jautājumiem atbildes bija vienādi veidotas, t.i., ar sešām iespējamām atbildēm – „pilnīgi piekrītu”, „drīzāk piekrītu”, „neitrāls vērtējums”, „drīzāk nepiekrītu”, „pilnībā nepiekrītu” un „nevaru pateikt”.

### Statistika par sniegtajām atbildēm struktūrvienībās (procentos)

<b>Struktūrvienības</b>	<b>Pilnībā nepiekrītu</b>	<b>Daļēji nepiekrītu</b>	<b>Neitrāls vērtējums</b>	<b>Daļēji piekrītu</b>	<b>Pilnībā piekrītu</b>	<b>Nav vērtējuma</b>
Arhitektūras un pilsētplānošanas fakultāte (APF)	2.20	4.63	13.49	16.40	57.66	5.62
Ārzemju studiju departaments (ĀSD)	3.66	3.80	12.42	20.79	55.53	3.81
BALTECH studiju centrs	3.03	0.83	18.73	15.43	46.28	15.70
Būvniecības fakultāte (BF)	2.60	3.13	13.89	19.79	55.55	5.03
Datorzinātnes un informācijas tehnoloģijas fakultāte (DITF)	2.40	3.94	15.06	19.19	53.19	6.22
Enerģētikas un elektrotehnikas fakultātes (EEF)	2.42	3.73	14.29	18.25	57.45	3.85
Elektronikas un telekomunikāciju fakultāte (ETF)	1.98	2.92	14.53	19.29	56.01	5.27
Inženierekonomikas un vadības fakultāte (IEVF)	1.71	2.79	11.30	16.86	64.13	3.20
Lietišķās valodniecības institūts (LVI)	3.57	5.41	11.32	15.34	60.40	3.96
Materiālzinātnes un lietišķās ķīmijas fakultāte (MLĶF)	2.84	3.96	12.39	17.60	59.19	4.02
Neklātienes un vakara studiju departaments (NVSD)	1.24	1.66	11.45	15.97	64.24	5.44
RTU Daugavpils filiāle (DF)	0.46	2.63	8.42	9.27	78.11	1.11
RTU Liepājas filiāle (LF)	1.79	2.08	8.28	18.03	63.70	6.11
RTU Cēsu filiāle (CF)	1.00	2.70	9.68	14.08	71.85	0.70
Transporta un mašīnzinību fakultāte (TMF)	2.80	3.32	14.20	18.39	56.97	4.33



<b>Struktūrvienība</b>	<b>No visiem aptaujātajiem anketas aizpildījuši</b>
Arhitektūras un pilsētplānošanas fakultāte (APF)	<b>49%</b>
Ārzemju studentu departaments (ĀSD)	<b>46%</b>
BALTECH studiju centrs (BALTECH)	<b>36%</b>
Būvniecības fakultāte (BF)	<b>53%</b>
Datorzinātnes un informācijas tehnoloģijas fakultāte (DITF)	<b>63%</b>
Elektronikas un telekomunikāciju fakultāte (ETF)	<b>60%</b>
Enerģētikas un elektrotehnikas fakultāte (EEF)	<b>56%</b>
Inženierekonomikas un vadības fakultāte (IEVF)	<b>59%</b>
Materialzinātnes un lietišķās ķīmijas fakultāte (MLKF)	<b>65%</b>
Transporta un mašīnzinību fakultāte (TMF)	<b>54%</b>
Neklātienes un vakara studiju departaments (NVSD)	<b>42%</b>
Lietišķās valodniecības institūts (LVI)	<b>48%</b>
RTU Daugavpils filiāle (DF)	<b>41%</b>
RTU Liepājas filiāle (LF)	<b>34%</b>
RTU Cēsu filiāle (CF)	<b>62%</b>