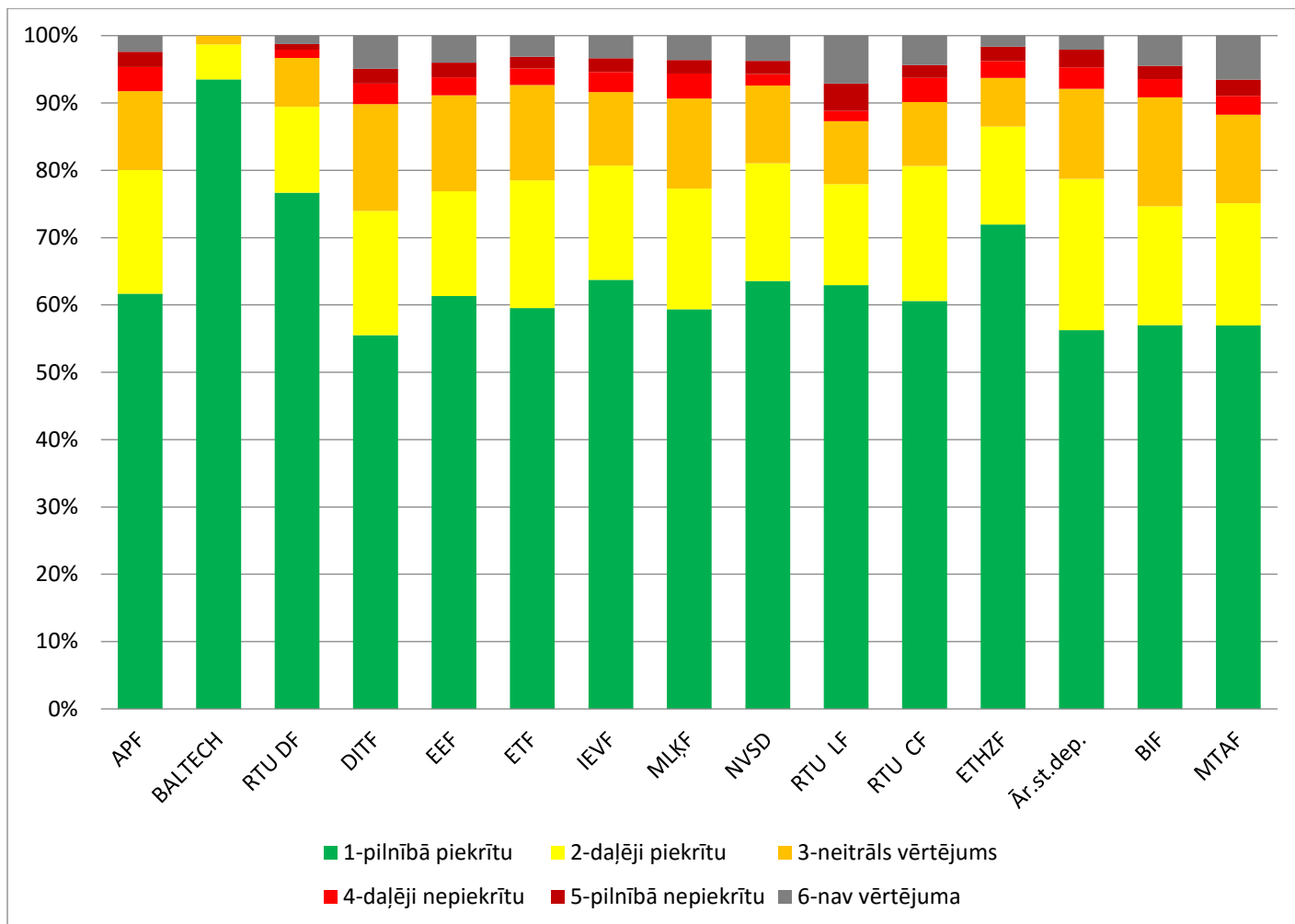


## Dati par 2015./2016. studiju gada pavasara semestri

### Kopējais studentu apmierinātības līmenis ar studiju kvalitāti



#### Jautājumi:

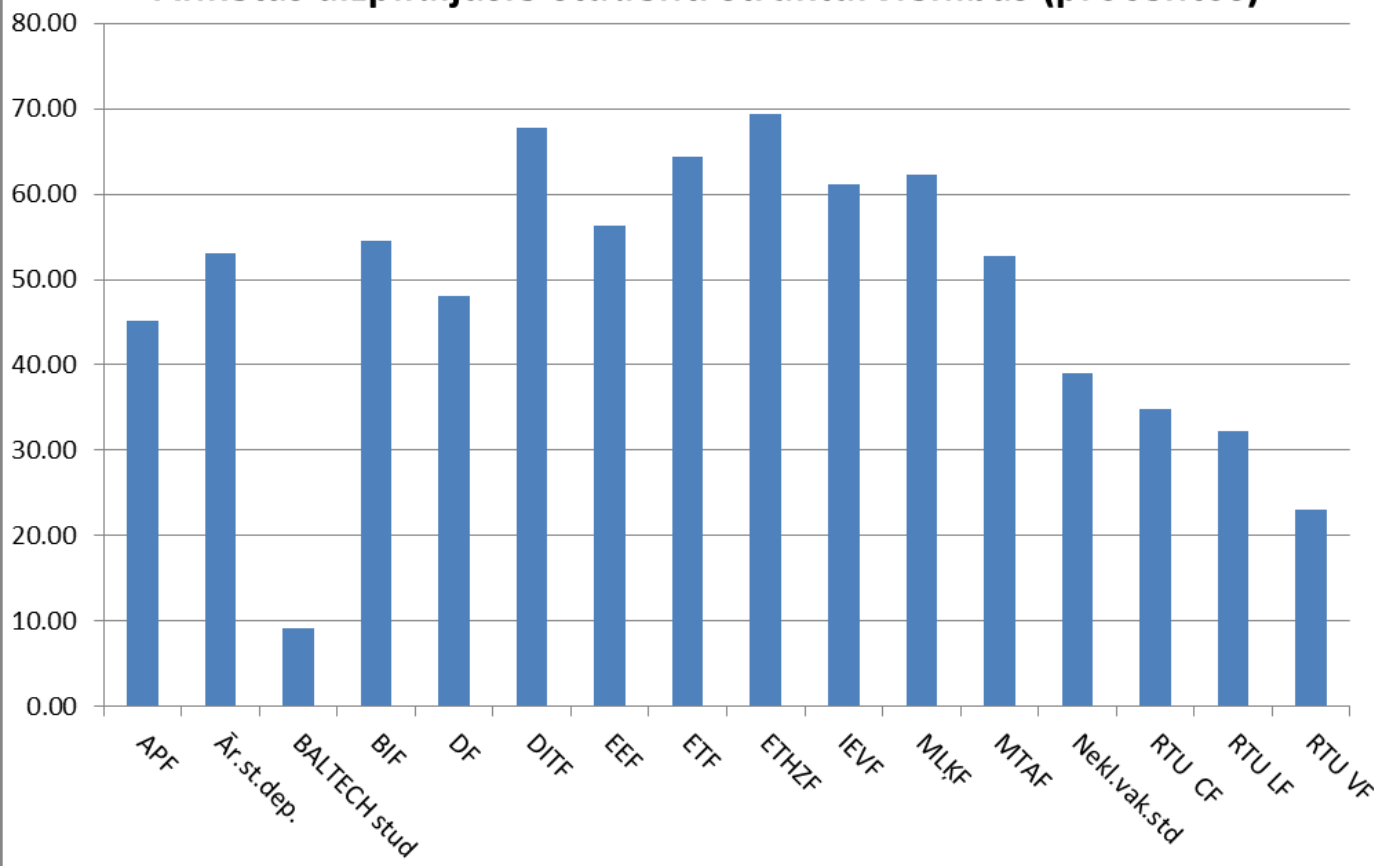
1. Uzsākot studiju priekšmetu, mācībspēks iepazīstināja ar priekšmeta programmu un informēja par to, kā tiks vērtēta tā apguve.
2. Mācībspēks studiju priekšmetā aptvēra visu programmā paredzēto un nodarbību laiku izmantoja lietderīgi.
3. Studiju priekšmeta tēmas bija labi strukturētas un izskaidrotas saprotami.
4. Mācībspēks bija labi sagatavojies nodarbībām.
5. Mācībspēks efektīvi izmantoja audiovizuālos uzskates līdzekļus.
6. Mācībspēka runa bija skaidra un saprotama.
7. Ieteiktā mācību literatūrā bija pieejama un palīdzēja apgūt studiju priekšmetu.
8. Bija iespējams saņemt mācībspēka konsultācijas.
9. Uz nodarbībām mācībspēks parasti ieradās bez kavēšanās.
10. Studiju priekšmeta materiāli bija pieejami e-studiju vidē.
11. Studiju priekšmeta izklāsts nedublējās ar citu priekšmetu vielu.

Studējošajiem bija jāatbild uz augstākminētajiem jautājumiem, kur vispozitīvākā iespējamā atbilde bija „pilnīgi piekrītu”. Tāda atbilde liecina par studējošo apmierinātību ar studiju kvalitāti. Viduvēja vai precīzāk neitrāla atbilde – „neitrāls vērtējums”. Un iespējamā negatīvākā atbilde bija „pilnīgi nepiekrītu”, ar kuru studējošais norāda uz trūkumiem studiju procesā un studiju priekšmetu īstenošanā. Visiem jautājumiem atbildes bija vienādi veidotas, t.i., ar sešām iespējamām atbildēm – „pilnīgi piekrītu”, „drīzāk piekrītu”, „neitrāls vērtējums”, „drīzāk nepiekrītu”, „pilnībā nepiekrītu” un „nevaru pateikt”.

**Statistika par sniegtajām atbildēm struktūrvienībās ( procentos)**

<b>Struktūrvienības</b>	<b>Pilnībā piekrītu</b>	<b>Daļēji piekrītu</b>	<b>Neitrāls vērtējums</b>	<b>Daļēji nepiekrītu</b>	<b>Pilnībā nepiekrītu</b>	<b>Nav vērtējuma</b>
Arhitektūras un pilsētplānošanas fakultāte (APF)	61.68	18.34	11.72	3.60	2.26	2.39
Būvniecības inženierzinātņu fakultāte (BIF)	56.99	17.67	16.16	2.73	1.95	4.50
Datorzinātnes un informācijas tehnoloģijas fakultāte (DITF)	55.50	18.46	15.87	3.04	2.21	4.93
Enerģētikas un elektrotehnikas fakultāte (EEF)	61.34	15.53	14.26	2.67	2.20	4.01
Elektronikas un telekomunikāciju fakultāte (ETF)	59.55	18.95	14.15	2.45	1.76	3.15
Inženierekonomikas un vadības fakultāte (IEVF)	63.71	16.97	10.93	2.99	2.05	3.35
Materiālzinātnes un lietišķās ķīmijas fakultāte (MLĶF)	59.37	17.90	13.39	3.68	2.03	3.62
Mašīnzinību, transporta un aeronautikas fakultāte (MTAF)	56.93	18.17	13.14	2.79	2.41	6.56
E-studiju tehnoloģiju un humanitāro zinātņu fakultāte (ETHZF)	71.93	14.56	7.24	2.48	2.15	1.64
Ārzemju studiju departaments (ĀSD)	56.24	22.47	13.41	3.18	2.62	2.08
Neklātienes un vakara studiju departaments (NVSD)	63.54	17.50	11.52	1.71	1.97	3.76
RTU Liepājas filiāle	62.94	14.98	9.35	1.54	4.07	7.11
BALTECH studiju centrs	93.51	5.19	1.30	0	0	0
RTU Daugavpils filiāle	76.66	12.77	7.27	1.20	0.84	1.25
RTU Cēsu filiāle	60.56	20.10	9.48	3.59	1.92	4.35

## Anketas aizpildījušie studenti struktūrvienībās (procentos)



Struktūrvienības	No visiem aptaujātiem anketas aizpildījuši
Arhitektūras un pilsētplānošanas fakultāte (APF)	45 %
Būvniecības inženierzinātņu fakultāte (BIF)	54 %
Datorzinātnes un informācijas tehnoloģijas fakultāte (DITF)	68 %
Enerģētikas un elektrotehnikas fakultāte (EEF)	56 %
Elektronikas un telekomunikāciju fakultāte (ETF)	64 %
Inženierekonomikas un vadības fakultāte (IEVF)	61 %
Materiālzinātnes un lietišķās ķīmijas fakultāte (MLKF)	62 %
Mašīnzinību, transporta un aeronautikas fakultāte (MTAF)	53 %
E-studiju tehnoloģiju un humanitāro zinātņu fakultāte (ETHZF)	69 %
Ārzemju studiju departaments (ĀSD)	53 %
Neklātienes un vakara studiju departaments (NVSD)	39 %
RTU Liepājas filiāle	32 %
BALTECH studiju centrs	9 %
RTU Daugavpils filiāle	48 %
RTU Cēsu filiāle	35 %
RTU Ventspils filiāle	23 %